

**GUIDELINES FOR THE SUBMISSION  
OF MANUSCRIPTS AND IMAGES  
FOR THE MULTIMEDIA EDITION**

**Juan Víctor Mejías  
M<sup>a</sup> del Carmen Alonso  
José María Luzon  
Isabel Sánchez-Bella**

## MULTIMEDIA BOOK

One of the many advantages of a multimedia book is that tops a typical book is that it has the capacity to integrate all digital content and formats without losing the classical structure of lineal reading that a traditional book has.

This solution integrates hyperlinks and icons in the text enriching our experience adding data, explanations, audio, videos as readers without losing pace of the lecture.

One of the advantages also is the capacity to adapt to laptops, phones and any digital format without losing the quality of interactivity, such as the 3D files.

For this product, we created a gallery of icons available to the public that help explain the way the content is summarized.



In these pages, we will give you an example of all the media that can fit in a new format.

The screenshot displays a website for 'CASA DE LA DIANA ARCAIZANTE'. At the top, there are language options for 'ESPAÑOL' and 'ENGLISH', a search bar with the text 'Buscar...', and a small profile icon. The main content area is titled 'EXCAVACIONES ARQUEOLÓGICAS EN LA CASA DE LA DIANA ARCAIZANTE EN POMPEYA'. Below this title is a navigation menu with an 'ÍNDICE' button. The menu lists several sections: 'Introducción', 'I Excavaciones históricas en la Masería de Irace en el siglo XVIII' (with sub-items: 'Cartas de Carlos III', 'Diarios de excavación', 'Piezas encontradas'), 'II La insula VII.6 durante el siglo XIX' (with sub-item: 'Un dibujo de Edmond Chambert de la Casa del Peristilo'), 'III Excavaciones de Giuseppe Spano 1910' (with sub-items: 'Fases constructivas', 'Subterráneos', 'Piezas encontradas'), and 'IV Epigrafía en la casa y su localización' (with sub-items: 'Grafitos en la Casa de la Diana Arcaizante', 'Grafitos en la Domus VII.6.38').

Los trabajos monográficos que aparecen en este libro multimedia van firmados por sus respectivos autores en los capítulos correspondientes. Al haber sido un trabajo multidisciplinar, son muchos los nombres de las **personas que han participado** en diferentes fases de este proyecto. Otros especialistas no incluidos directamente en los trabajos aparecen mencionados en el extenso apartado de agradecimientos. Sin su colaboración no hubiera sido posible llevar a cabo gran parte de los trabajos que presentamos.

## INTRODUCCIÓN

En el año 2007 se inicia el proyecto de excavación y recuperación de la Casa de la Diana Arcaizante, situada en la regio VII, insula 6, casa 3, en las inmediaciones del Foro de Pompeya, en la confluencia de las vías Nolana, Stabiana y Consularis, tres de los ejes viarios más importantes del área vesubiana. En dicho proyecto arqueológico participan la Universidad Complutense de Madrid, La Real Academia de Bellas Artes de San Fernando y la Escuela Española de Arqueología de Roma.

La idea de excavar en la VII.6.3 de Pompeya comenzó en 2006 a partir de una conversación con la profesora Renata Cantilena, de la Universidad de Salerno y el profesor Stefano de Caro, que había sido director de las excavaciones y conocía muy bien el yacimiento. Hablábamos de la posibilidad de hacer una estratigrafía para analizar los niveles más profundos de la historia de la ciudad, en una zona controvertida que se pensaba dentro de un recinto amurallado más reducido, que se remontaría a la época samnita. Nos hablaba el profesor De Caro de unos grandes bloques de **papamonte** en una casa que estaba muy cerca de la de Fabio Rufo al final de la Vía de las Termas. Se trataba de un lugar prácticamente abandonado para la investigación científica y para los estudios arqueológicos. Durante la Segunda Guerra Mundial había sufrido enormes daños, pero con posterioridad había sido víctima de su proximidad a la cafetería. La insula VII.6 había sido utilizada como depósito de material inservible, como desahogo trasero de la cafetería y, finalmente, como **lugar de vertido** de **desperdicios y basuras**. Parecía el lugar más idóneo para realizar una amplia excavación estratigráfica sin temor a destruir nada importante de los niveles más recientes de la ciudad, que es por lo general lo que vemos y visitamos.

Cuando comenzamos a estudiar la insula VII.6 de Pompeya comprobamos que había sido excavada en 1760 y que existía un plano de Karl Weber de las excavaciones hechas en un lugar de cultivo, extendiéndose hacia una u otra zona en función de los hallazgos que iban ocurriendo. Esta excavación se estaba realizando desde comienzos del año 1760 y es a ella a la que se refieren las cartas que Bernardo Tanucci envía al rey, quien hacía apenas tres meses que había dejado el reino de las Dos Sicilias y las excavaciones que tanto le agradaban. En el 2009 se iban a cumplir los 250 años de la llegada a España de Carlos III y nos parecía una fecha adecuada para realizar un estudio hasta donde se pudiese de aquella casa para ser presentado con motivo de esta efeméride. La complicación de los estudios arqueológicos, la recopilación de información de archivo y el análisis de excavaciones hechas en tres momentos diferentes nos fue llevando a una investigación cada vez más compleja.

Se trataba de la casa en la que en julio de 1760 se encontró la **@Diana** que tanto llamó la atención, porque conservaba aún parte del color con el que había sido pintada en la antigüedad. Pero esta casa no fue identificada por quienes la volvieron excavar en 1910. Efectivamente, Giuseppe Spano excava toda la insula, que había sido explorada solamente en su lado norte con motivo de la excavación de la Vía de las Termas. Estaban descubiertas solamente las habitaciones que daban a la calle, porque lo que en realidad se había hecho durante el siglo XIX fue limpiar y hacer transitable la Vía de Nola desde la puerta en el extremo oriental hasta la casa de Fabio Rufo donde quedaba interrumpida. Cuando Spano excava la totalidad de la manzana levanta un plano en el que traza una línea de

## TEXTS

### HOW TO GIVE IN TEXT

The texts are an articulation of the book and allow for lineal reading. They should be ordered by chapter, in case it's necessary.

They should appear in digital form, preferably in a Word document, and should include bold, italics and links.


Additionally, it should indicate in the document (with text in another color or in a box) instructions for the layout of the online book, to take advantage of the resources of the digital edition, which are the following:

### EMBEDDED NOTES (in place of footnotes)

The multimedia book we have developed does not have page numbers or chapters. Thus, the concept of the footnote disappears and we substitute it with this icon where the author can present bibliographic citations, explanations, etc...


If there are bibliography citations where the publications are accessible online, the icon that will appear will be the corresponding link. For example, the pdf



sta fachada poroccidental la octancia 3. también contigua a la  
ba de una es Spano, Giuseppe. *Notizie Degli Scavi*. sto de la casi  
Vol. VII. Nápoles, 1910: 437-455.  
Fragmento del volumen dedicado a  
ieradas del 1 las casas VII, 6, 3 y VII, 6, 38. tan con vano  
vano de entr... de Spano con  
ta taberna que, según Spano  contaba con un mostrador e  
s *fauces*, la casa cuenta con dos habitaciones cuya identificaci  
ên contigua a la entrada, es la única que carece de vano. Ader  
sto de la casa y a la cual se accedía a través de unos escalones.

### EMBEDDED TEXT (citations)

You can add complete texts with bibliographic citations or fragments already published, that the author has selected. The amount we can include of this type of citations is unlimited.

rbónicos. Recoge información de otros levantados por Weber, en la  
leemos el título:  
ompei. Quale s Este Principato Citra o Principato  
Citeriore fue suprimido en la nueva  
ordenación administrativa impuesta  
en 1806 por José Bonaparte  
rdinando IV  
ni della Terra di Lavoro e  Principato Citra e chiamasi questo di preferen  
as y otras que habían sido excavadas, pero que se habían vuelto

# IMAGES

## SIMPLE PHOTOGRAPHS

We call simple photographs those that don't have more than one image or any added effects. Simple photos can be inserted inside the text, given the adequate layout in each case. The photos can have footnotes at the bottom.

L'architetto Giuseppe Spano quando vuelve a excavar esta misma escalera sin saber se es la misma que se había encontrado en 1760.  
La ventana que daba al vicario del Farmacista desde la cocina todavía conservaba su tela de Niameo colgando de la que no quedaba trazo en la actualidad. Si se miraba la pintura del lienzo, aunque de la figura o figuras de la parte superior solamente quedaban restos de los pies, pero sí se conservaba el altar con la pila, los dos serpientes y las ramas vegetales de adorno. El momento del hallazgo se escribió en los siguientes términos:

El día 19 de marzo. A la mañana de ayer en las basas de granito de la cocina que eran destruidas de madera, según se conoce de los vestigios, y se ha encontrado en su lugar un altar con dos cabezas y cornos de águila, bordada con su tela de paja, en donde se asienta una pila que presenta un pedestal, frutas, flores, y otros grandes adornos, rosetas, girasoles, y de todo otro parte cuando se habla de esto, también por la ventana. (Covelli, 1760, p. 104)

Se describe el **plano**, que hay en el comedor que une la cocina con la cámara de la sala de baños. Consiste de una tapa circular de piedra volcánica, que aún se conserva en su lugar. La dependencia tenía una pared enlucida, con cornos de toro y un arriete en el muro septentrional que los primeros excavadores vieron como un armario. Mencionan el pequeño nicho que hay al fondo de la habitación en la pared a media altura y describen el hallazgo de una pila de semo de mármol, adornada con elementos vegetales y frutas, que fue llevada al suelo, pero que no tenemos por el momento identificada. En el altar se resque-



## EMERGING PHOTOGRAPHS

Similar to the text, you can use images, initially hidden, that are bound in the text and that are displayed when you click on the icon of the image, to avoid losing your place in the text. Mini Gallery of Photos

La **escalera** por la que se desciende a este piso inferior tenía vestigios de haber estado forrada de madera. Así lo recoguen en los diarios de excavación y más tarde lo verifica Giuseppe Spano cuando vuelve a excavar esta misma escalera sin saber que es la misma que se había encontrado en 1760.



## MINI PICTURE GALLERY

The photos can be grouped together or in galleries to laterally place them, in a sense. This form of editing groups of photos is represented with an icon. To swipe one way or another, click on the icon that you see on both sides of the image.

no. of pictures in the gallery



## IMAGES



### OVERLAPED PHOTOS

You can overlap images where you want to show a change or difference between one photo and the other, or combine a drawing and a photo, a photo in color and black and white, etc...

In this case, you can overlap two or more images to explain a sequence.

In some cases, the overlapping of photos give you an area that can be enlarged to see details.

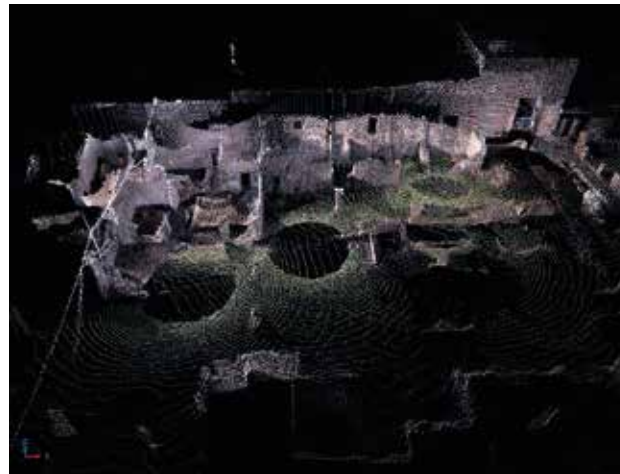


## MULTIMEDIA



### SCANNERS AND PHOTOGRAPHY (point clouds, meshes, and rendering)

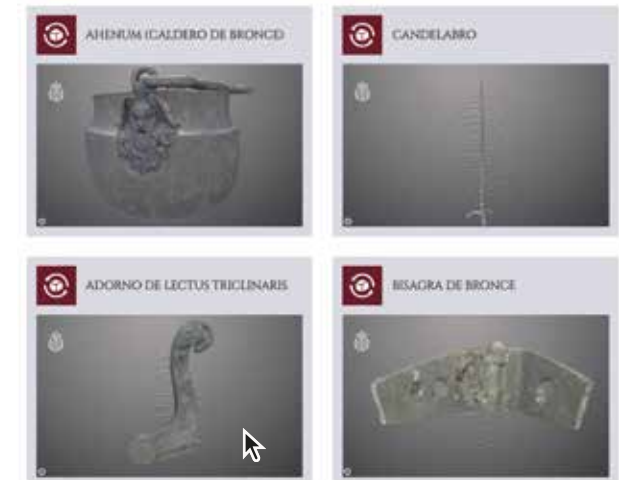
3D images go through various phases in the process of creation. These phases can be incorporated as such in the explanatory text.



### 3D IMAGES

3D images in the multimedia library have to always be seen online, since the visualization platforms like Sketchfab are online. We link these images so that the user can rotate and move it as they want, creating a unique 3D experience.

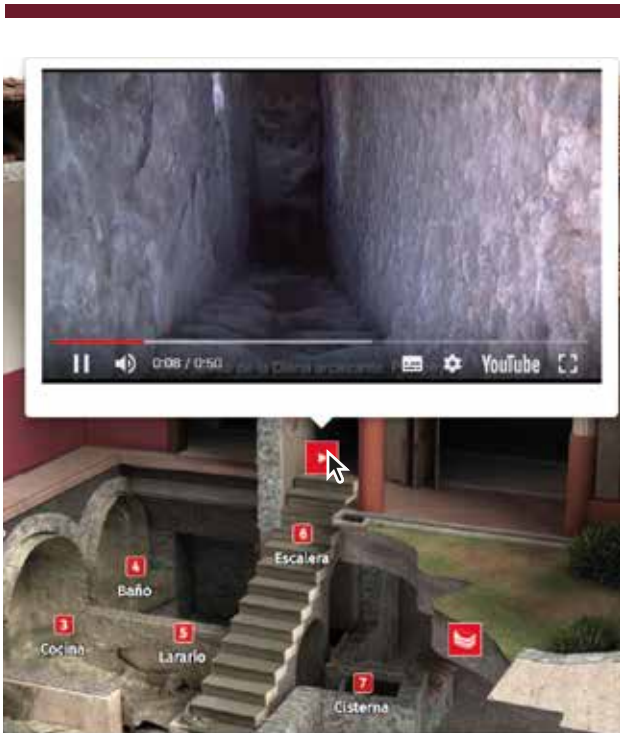
#### PIEZAS ENCONTRADAS



## MULTIMEDIA

### ▶ VIDEOS

Videos can be embedded into the text through an icon. Displaying it through the image or text we find helps the reader not lose their place in the text.



### 🔄 TIME LAPSE

Another resource that comes from the video is the time lapse, which allows the user of the multimedia library to see a sequence from a fast camera and understand the long process in an easier way.



### ▶ ANIMATIONS

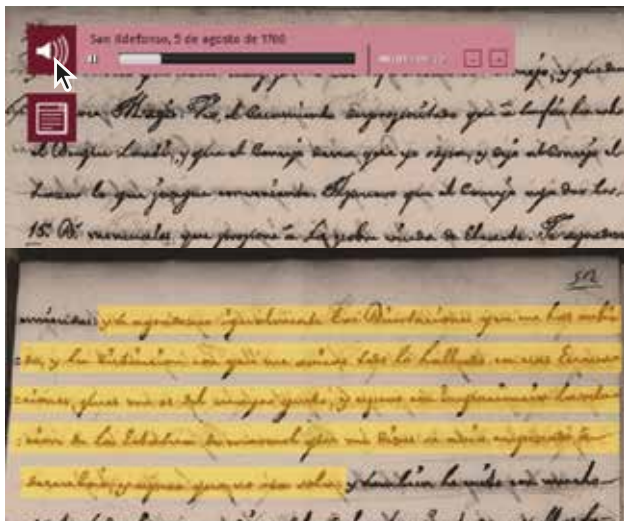
Another interesting resource for making a multimedia book is animations or virtual recreations.



## MULTIMEDIA

### AUDIO

Voice files or music also appear in the multimedia book. For example, to help understand manuscripts, you can incorporate text that is listened to/read.



## DATABASES

### DATABASES

Not only can you include images or groups of images, you can incorporate one or various databases with a lot of information that can be organized in different ways. Accessibility to the databases can be through specific icons related to similar content.

