

**NORMAS PARA LA ENTREGA
DE MANUSCRITOS E IMAGENES
PARA LA EDICIÓN MULTIMEDIA**

**Juan Víctor Mejías
M^a del Carmen Alonso
José María Luzon
Isabel Sánchez-Bella**

EL LIBRO MULTIMEDIA

Una de las ventajas del libro multimedia que supera con creces al libro actual, es su capacidad de integrar todo el contenido digital y además la estructura de lectura lineal que nos da un libro tradicional.

Esta solución intercala hipervinculos e iconos en el texto para, sin perder el hilo de la lectura, añadir datos, explicaciones, audios, vídeos, etc... También una de las ventajas que tiene es su capacidad de adaptación tanto a ordenadores como teléfonos como cualquier formato digital sin perder calidad ni interactividad, como sucedía antes con los archivos 3D, por ejemplo.

Para este producto se creó una galería de iconos disponibles al público que ayudan a explicar de manera resumida los contenidos.



En estas páginas os planteamos todos los medios que tienen cabida en este nuevo formato.

ESPAÑOL ENGLISH

CASA DE LA DIANA ARCAIZANTE

Buscar...

EXCAVACIONES ARQUEOLÓGICAS EN LA CASA DE LA DIANA ARCAIZANTE EN POMPEYA

ÍNDICE

Introducción

I Excavaciones históricas en la Masería de Irace en el siglo XVIII

- Cartas de Carlos III
- Diarios de excavación
- Piezas encontradas

II La insula VII.6 durante el siglo XIX

- Un dibujo de Edmond Chambert de la Casa del Peristilo

III Excavaciones de Giuseppe Spano 1910

- Fases constructivas
- Subterráneos
- Piezas encontradas

IV Epigrafía en la casa y su localización

- Grafitos en la Casa de la Diana Arcaizante
- Grafitos en la Domus VII.6.38

Los trabajos monográficos que aparecen en este libro multimedia van firmados por sus respectivos autores en los capítulos correspondientes. Al haber sido un trabajo multidisciplinar, son muchos los nombres de las **personas que han participado** en diferentes fases de este proyecto. Otros especialistas no incluidos directamente en los trabajos aparecen mencionados en el extenso apartado de agradecimientos. Sin su colaboración no hubiera sido posible llevar a cabo gran parte de los trabajos que presentamos.

INTRODUCCIÓN

En el año 2007 se inicia el proyecto de excavación y recuperación de la Casa de la Diana Arcaizante, situada en la regio VII, insula 6, casa 3, en las inmediaciones del Foro de Pompeya, en la confluencia de las vías Nolana, Stabiana y Consularis, tres de los ejes viarios más importantes del área vesubiana. En dicho proyecto arqueológico participan la Universidad Complutense de Madrid, La Real Academia de Bellas Artes de San Fernando y la Escuela Española de Arqueología de Roma.

La idea de excavar en la VII.6.3 de Pompeya comenzó en 2006 a partir de una conversación con la profesora Renata Cantilena, de la Universidad de Salerno y el profesor Stefano de Caro, que había sido director de las excavaciones y conocía muy bien el yacimiento. Hablábamos de la posibilidad de hacer una estratigrafía para analizar los niveles más profundos de la historia de la ciudad, en una zona controvertida que se pensaba dentro de un recinto amurallado más reducido, que se remontaría a la época samnita. Nos hablaba el profesor De Caro de unos grandes bloques de **papamonte** en una casa que estaba muy cerca de la de Fabio Rufo al final de la Vía de las Termas. Se trataba de un lugar prácticamente abandonado para la investigación científica y para los estudios arqueológicos. Durante la Segunda Guerra Mundial había sufrido enormes daños, pero con posterioridad había sido víctima de su proximidad a la cafetería. La insula VII.6 había sido utilizada como depósito de material inservible, como desahogo trasero de la cafetería y, finalmente, como **lugar de vertido** de **desperdicios y basuras**. Parecía el lugar más idóneo para realizar una amplia excavación estratigráfica sin temor a destruir nada importante de los niveles más recientes de la ciudad, que es por lo general lo que vemos y visitamos.

Cuando comenzamos a estudiar la insula VII.6 de Pompeya comprobamos que había sido excavada en 1760 y que existía un plano de Karl Weber de las excavaciones hechas en un lugar de cultivo, extendiéndose hacia una u otra zona en función de los hallazgos que iban ocurriendo. Esta excavación se estaba realizando desde comienzos del año 1760 y es a ella a la que se refieren las cartas que Bernardo Tanucci envía al rey, quien hacía apenas tres meses que había dejado el reino de las Dos Sicilias y las excavaciones que tanto le agradaban. En el 2009 se iban a cumplir los 250 años de la llegada a España de Carlos III y nos parecía una fecha adecuada para realizar un estudio hasta donde se pudiese de aquella casa para ser presentado con motivo de esta efeméride. La complicación de los estudios arqueológicos, la recopilación de información de archivo y el análisis de excavaciones hechas en tres momentos diferentes nos fue llevando a una investigación cada vez más compleja.

Se trataba de la casa en la que en julio de 1760 se encontró la **@Diana** que tanto llamó la atención, porque conservaba aún parte del color con el que había sido pintada en la antigüedad. Pero esta casa no fue identificada por quienes la volvieron excavar en 1910. Efectivamente, Giuseppe Spano excava toda la insula, que había sido explorada solamente en su lado norte con motivo de la excavación de la Vía de las Termas. Estaban descubiertas solamente las habitaciones que daban a la calle, porque lo que en realidad se había hecho durante el siglo XIX fue limpiar y hacer transitable la Vía de Nola desde la puerta en el extremo oriental hasta la casa de Fabio Rufo donde quedaba interrumpida. Cuando Spano excava la totalidad de la manzana levanta un plano en el que traza una línea de

TEXTOS

FORMATO DE ENTREGA DE LOS TEXTOS

Los textos son la articulación del libro y lo que permite la lectura lineal. Deben ir ordenados por capítulos, en el caso en que sea necesario.

Se aportarán en formato digital, preferiblemente en un documento de Word, y deben incluir negritas, cursivas y enlaces.




Adicionalmente se deberá indicar dentro del documento (mediante texto en otro color o integrado en un recuadro), instrucciones para la maquetación online del libro, para aprovechar los recursos de la edición digital, que son los siguientes:

NOTAS INTERCALADAS (En sustitución de las de pie de página)

El libro multimedia que hemos desarrollado no tiene páginas numeradas, sino capítulos ordenados. Por ello desaparece el concepto de nota al pie y lo sustituimos por este icono en el que el autor puede introducir citas bibliográficas, explicaciones, etc.

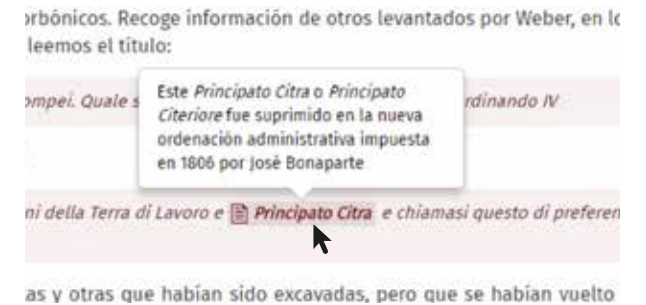

En el caso de citas bibliográficas en las que se trate de publicaciones accesibles en línea el icono que saldrá al desplegarlo será el correspondiente al tipo de enlace. Por ejemplo el pdf



esta fachada poroccidental la octancia 3. también contigua a la
ba de una es  Spano, Giuseppe. *Notizie Degli Scavi*. sto de la casi
Vol. VII. Nápoles, 1910: 437-455.
Fragmento del volumen dedicado a
ieradas del 1 las casas VII, 6, 3 y VII, 6, 38. tan con vano
vano de entr  de Spano con
ta taberna que, según Spano  contaba con un mostrador e
s *fauces*, la casa cuenta con dos habitaciones cuya identificaci
ên contigua a la entrada, es la única que carece de vano. Ader
sto de la casa y a la cual se accedía a través de unos escalones.

TEXTOS INTERCALADOS (citas)

Se pueden añadir textos completos de citas bibliográficas o fragmentos ya publicados que haya seleccionado el autor. La capacidad de inclusión de este tipo de textos es ilimitada.

rbónicos. Recoge información de otros levantados por Weber, en le
leemos el título:
 Este Principato Citra o Principato Citeriore fue suprimido en la nueva ordenación administrativa impuesta en 1806 por José Bonaparte
ni della Terra di Lavoro e  Principato Citra e chiamasi questo di preferen
as y otras que habían sido excavadas, pero que se habían vuelto

FOTOGRAFÍAS

FOTOGRAFÍAS SIMPLES

Llamamos fotografías simples a las que no tienen doble imagen ni efectos añadidos. Las fotografías simples se pueden intercalar dentro del texto, haciendo la maquetación adecuada a cada caso. Estas fotografías pueden llevar texto explicativo al pie.

El artista Giuseppe Spano cuando vuelve a excavar esta misma escalera sin saber se es la misma que se había encontrado en 1760.

La ventana que daba al vicario del Farmacista desde la cocina todavía conservaba su silla de Hierro oxidado de la que no quedaba trazo en la actualidad. Si se inspecciona la pintura del lienzo, aunque de la figura o figuras de la parte superior solamente quedan restos de los pies, pero sí se conserva el altar con la palia, los dos serpientes y las ramas vegetales de adorno. El momento del hallazgo se describe en los siguientes términos:

El 11 de Mayo. A la mañana de ayer en las basas y grutas de fábrica que eran destruidas de madera, según se conoce de los vestigios, y se ha encontrado en un nicho con dos cabezas y coronal de adorno, bordada con su orla de perlas, un cuadro de azulejos que presentaba un pedestal, frutas, flores, y otros grandes adornos, según se puede ver de todo el arte que se ha hecho, también por la pintura, el color, etc.

Se describe el **plano**, que hay en el comedor que une la cocina con la cámara de la sala de baños. Consiste de una sala circular de piedra volcánica, que aún se conserva en su lugar. La dependencia tenía una pared enlucida, con cornisa de muro y un arcosillo en el muro septentrional que los primeros excavadores vieron como un arquerío. Mencionan el pequeño nicho que hay al fondo de la habitación en la pared a media altura y describen el hallazgo de una placa de cemento de mármol, adornada con elementos vegetales y estilizos, que fue llevada al museo, pero que no tenemos por el momento identificada. En el altillo se reserpa



FOTOGRAFÍAS EMERGENTES

Al igual que con los textos, se pueden utilizar imágenes, inicialmente ocultas, enlazadas desde el texto y que se despliegan al hacer click en el icono de imagen, para evitar perder el hilo de la lectura.

La **escalera** por la que se desciende a este piso inferior tenía vestigios de haber estado forrada de madera. Así lo recogen en los diarios de excavación y más tarde lo verifica Giuseppe Spano cuando vuelve a excavar esta misma escalera sin saber que es la misma que se había encontrado en 1760.



MINI GALERÍAS DE FOTOS

Las fotografías pueden agruparse en conjuntos o galerías para desplazarlas lateralmente en un sentido o en otro. Esta forma de editar grupos de fotos se reconoce con un icono. El movimiento hacia un lado u otro se hace clicando en el icono que se encuentra a ambos lados de la imagen

diapositivas en la galería



FOTOGRAFÍAS

FOTOGRAFÍAS SUPERPUESTAS

Se pueden superponer imágenes en las que queramos mostrar un cambio o diferencia entre una fotografía y otra, o bien la combinación de un dibujo y una fotografía, una foto en color y otra foto en blanco y negro, etc.

En estos casos se pueden superponer dos o más imágenes para explicar una secuencia.

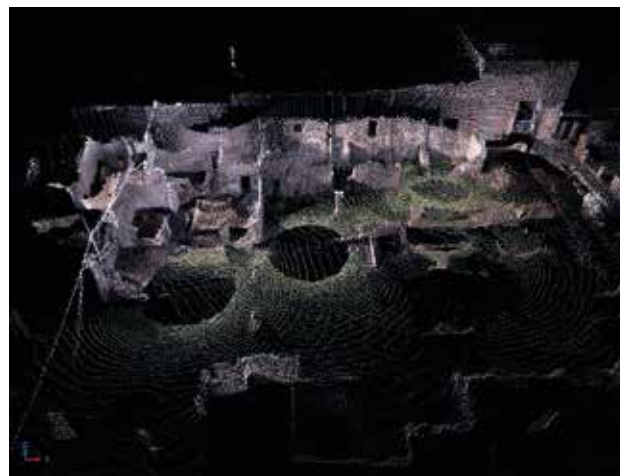
En algunos casos la superposición de fotografías se hace resaltando una zona que se puede ampliar para ver detalles.



MULTIMEDIA

ESCANOMETRÍAS y FOTOGRAMETRÍAS (Nubes de puntos, mallas y renderizado)

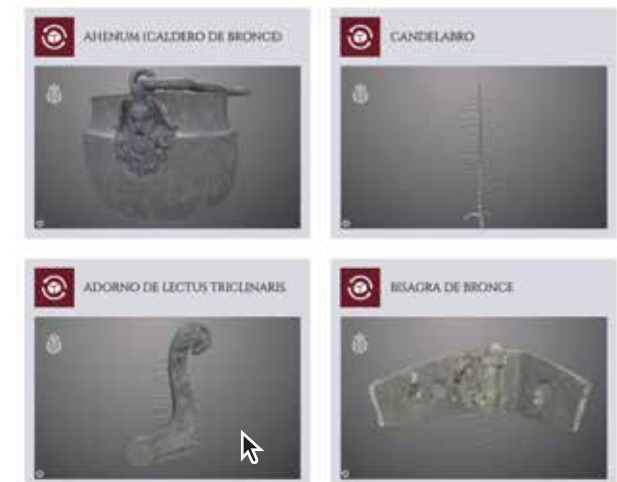
Las imágenes 3D pasan por varias fases en su proceso de elaboración. Estas fases pueden ser incorporadas como tales en los textos explicativos



IMAGENES 3D

Las imágenes 3D son las que obligan a que el libro multimedia tenga que leerse siempre online, puesto que las plataformas de visualización como Sketchfab están en red. Estas imágenes las enlazamos para que el usuario pueda rotarlas y moverlas a su antojo, creando una experiencia única y 360

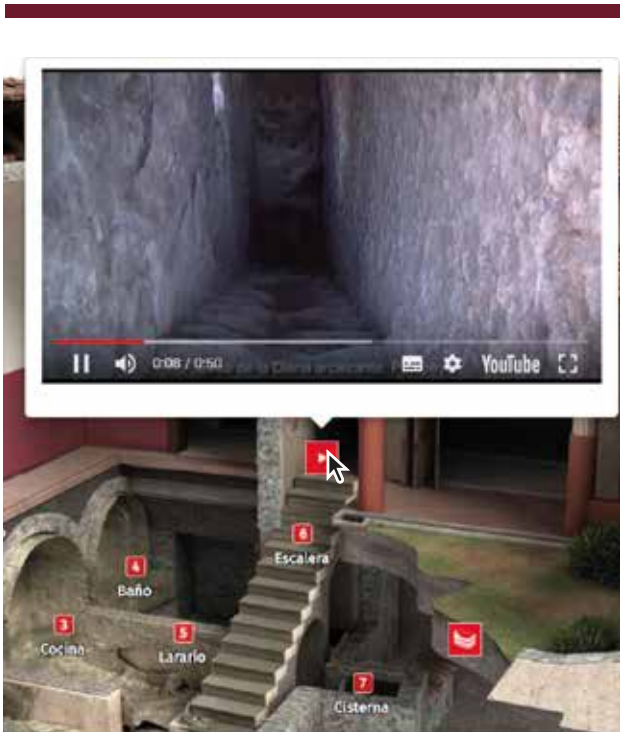
PIEZAS ENCONTRADAS



MULTIMEDIA

▶ VIDEOS

El video puede estar intercalado en el texto mediante un icono. Su despliegue sobre la imagen o texto en el que nos encontramos, ayuda a que el lector no pierda el hilo de la lectura.



🔄 TIME LAPSE

Otro recurso en el apartado de vídeo es el time lapse, que permite al usuario del libro multimedia ver una secuencia a cámara rápida y entender un procesolargo de una manera más amena



▶ ANIMACIONES

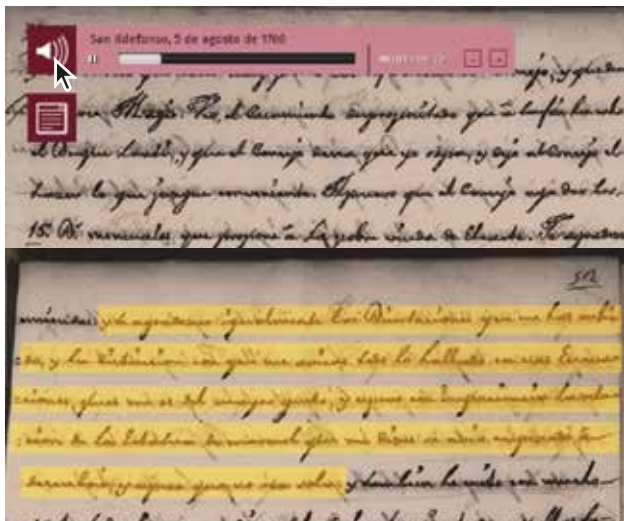
Otro recurso interesante a la hora de hacer un libro multimedia son las animaciones y recreaciones virtuales



MULTIMEDIA

AUDIOS

Los archivos de voz o de música también tienen cabida en el libro multimedia. Por ejemplo, para ayudar a la comprensión de manuscritos, se incorpora además un evidenciador del texto que se está escuchando/leyendo



BASES DE DATOS

BASES DE DATOS

Además de la imagen singular o de los grupos de imágenes, se puede incorporar una o varias bases de datos con información masiva y susceptible de ser ordenada de modos diversos. La accesibilidad a las bases de datos puede hacerse desde iconos específicos relacionados con el contenido de las mismas.

